

Jak zachránit státní rozpočet a napravit nedostatky v danění příjmů?

Modelování dopadů změn daně z příjmu fyzických osob (zaměstnanců)

Studie v seriálu Czech Tax Papers
(IDEA Think-tank a PAQ Research)



Daniel Prokop, Klára Kalíšková, Michal Šoltés, Daniel Münich, Michal Ostrý



26. 4. 2023

PAQ
RESEARCH

IDEA CERGE
EI 

PROJEKT NÁRODOHOSPODÁŘSKÉHO ÚSTAVU AKADEMIE VĚD ČR

Hlavní zjištění studie

Dopady různých změn daně z příjmu zaměstnanců

Proč a jak měnit dnešní nastavení daní?

- * Strukturální deficit státního rozpočtu je z části tvořen výpadkem daňových příjmů za cca 150 miliard Kč od roku 2020. **Pro stabilizaci veřejných financí je třeba kromě reforem výdajů zacetit maximum těchto daňových ztrát.** Příjmy lze ale posilovat i jinak než zdaněním zaměstnanců. Jinými typy daní lze odhadem vybrat 70 až 115 miliard Kč.
- * **Navržené změny DPFO (daň z příjmu fyzických osob) tak musí dorovnávat očekávaný výběr z dalších zdrojů** a reagovat na další specifika nastavení daně z příjmu v ČR. Tím je mimo jiné malá progresse a existence řady slev, které nemohou plně čerpat lidé s nižšími příjmy. To vede k relativně vysokému zatížení nízkopříjmových zaměstnanců při omezeném výběru DPFO.

Jaké varianty modelujeme

- * **Návrat do roku 2020** – vyšší sazby daně (20 % základní) a menší sleva na poplatníka
- * **Návrh STAN** – základní sazba 17 %, progresse u velmi vysokých příjmů a zvýšení slevy na poplatníka
- * **IDEA+PAQ Vyvážená*** – ponechání základní sazby 15 %, progresse od průměrných příjmů, zvýšení slevy na poplatníka a rušení selektivně čerpatelných slev a odčitatelných položek
- * **IDEA+PAQ Realistická*** – základní sazba 17 %, progresse od středních příjmů, zvýšení slevy na poplatníka a rušení selektivně čerpatelných slev a odčitatelných položek

O kolik navíc by varianty vybraly?

Dopady modelujeme na reprezentativním šetření EU-SILC 2022 (ČSU) nástrojem TAXBEN. Zohledňujeme kombinaci dopadů změny sazeb a daňových slev. Odhadujeme, že by modelované změny DPFO vybraly:

- * **Návrat do roku 2020** – 120 miliard Kč
- * **Návrh STAN** – 32 miliard Kč
- * **IDEA+PAQ Vyvážená** – 32 miliard Kč (alternativa se stejným fiskálním dopadem)
- * **IDEA+PAQ Realistická** – 59 miliard Kč

Jak by změny dopadly na zaměstnance podle příjmu

Návrat do nastavení roku 2020 by zvýšil celkovou sazbu daní a odvodů u všech příjmových skupin. Měl by tak velké dopady i na nízkopříjmové zaměstnance a chudší polovinu rodin s dětmi – [skupiny postižené současnou inflací](#). Efektivní zatížení nákladů práce by se pohybovalo mezi 37,3 % a 44,4 %.

Návrh STAN uchovává nízké zdanění pětiny zaměstnanců s nejnižšími příjmy a následně pozvolnou progresi k cca 40 %. Kvůli tomu ale generuje i omezené příjmy.

IDEA+PAQ Vyvážená by od spodních 60 % zaměstnanců celkově vybrala stejně (nebo mírně méně) než v současnosti. Rušení selektivních slev a rychlejší progresse sazeb, ale vede k výběru o zhruba 30 miliard Kč navíc od nejvyšší příjmové pětiny zaměstnanců.

IDEA+PAQ Realistická vrací zatížení nejvyšší příjmové pětiny zaměstnanců na rok 2020, ale nezvyšuje zatížení nízkopříjmových zaměstnanců. Zatížení nákladů práce by se příjmovými pětinaми zaměstnanců pohybovalo mezi 35-43,8 %.

* Pozn. k názvům. Vyvážená – předpokládá vyvážení daňového mixu ČR výrazně vyšším výběrem jiných daní. Realistická – předpokládá, že je potřeba soustředit nárůst výběru daní na DPFO, protože velkou změnu v daňové koncepci nelze reálně očekávat v horizontu tohoto volebního období

Hlavní zjištění studie

Hodnocení cílů variant změn v danění příjmů

Cíle	Varianty	Stav	Komentář
Navýšení daňového výběru, aby realisticky přispěl k redukcí strukturálního deficitu	Návrat do 2020	✓	Navýšením výběru o cca 122 miliard Kč má mnoho negativních dopadů, ale realisticky přispívá k řešení kritického stavu státního rozpočtu.
	Návrh STAN	⊕	Varianty navyšují výběr o cca 32 miliard Kč. Byly by pouze menším dílkem v záchraně veřejných financí, které by musela doprovázet maximalizace výběr u všech ostatních typů daní a poplatníků.
	IDEA+PAQ Vyvážená	⊕	
	IDEA+PAQ Realistická	✓	Navyšuje výběr o cca 59 miliard Kč a je tak více realistické vybrat potřebných 150 miliard Kč spolu s dalšími daněmi.
Snížit podíl daňově-odvodového zatížení práce v daňovém mixu	Návrat do 2020	⊗	Návrat by znamenal výrazné zvýšení daňového zatížení práce.
	Návrh STAN	✓	Varianty předpokládají navýšení ostatních daní o cca 115 mld. To by oproti dnešku snížilo podíl výběru daní a odvodů z práce zaměstnanců v českém daňovém mixu.
	IDEA+PAQ Vyvážená	✓	
	IDEA+PAQ Realistická	⊕	Při výběru dodatečných 90 miliard z jiných zdrojů, by se podíl daní a odvodů v daňovém mixu příliš nezměnil.
Nezatížit nízkopříjmové zaměstnance postižené inflací a chudší poloviny rodin s dětmi	Návrat do 2020	⊗	Průměrný nízkopříjmový poplatník (spodní dvě pětiny) by měsíčně ztratil cca 1 100 Kč. V chudších rodinách s dětmi 1 600 Kč.
	Návrh STAN	✓	U nejchudší pětiny zaměstnanců se zdanění skoro nemění, u druhé pětiny a v chudší polovině rodin s dětmi jen mírně roste.
	IDEA+PAQ Vyvážená	✓	
	IDEA+PAQ Realistická	✓	Ze všech variant tento cíl naplňuje nejlépe. Lidem s nejnižšími příjmy a s částečnými úvazky danění snižuje. Ve spodních 60 % se nezvyšší.
Navýšit progresi daní a odvodů z příjmu pro vyšší výběr	Návrat do 2020	⊗	Rozdíl mezi efektivní daňovou sazbou spodních a horních 40 % zaměstnanců je zhruba 4,5procentního bodu. Varianta STAN uchovává výrazně nižší danění horní pětiny zaměstnanců než před rokem 2020, jelikož její vyšší sazby jsou aplikovány až na příjmy od cca 80 tisíc Kč.
	Návrh STAN	⊗	
	IDEA+PAQ Vyvážená	✓	Rozdíl mezi efektivní daňovou sazbou spodních a horních 40 % zaměstnanců je zhruba 5,8-6procentního bodu. Oproti návratu do 2020 mají varianty vyšší progresi u nadprůměrných příjmů.
	IDEA+PAQ Realistická	✓	
Snížit rozdíl v danění vysokopříjmových zaměstnanců a OSVČ (švarcsystém)	Všechny varianty	⊗	Všechny varianty zvyšují zatížení vysokopříjmových zaměstnanců oproti OSVČ ve stejných pozicích a oborech. Tím mohou motivovat ke švarcsystému. Tento problém je však neřešitelný bez revize na straně zdanění a odvodů vysokopříjmových OSVČ.
Nezvyšit žádné skupině zaměstnanců míru zdanění nad úroveň roku 2020	Návrat do 2020	⊗	Efektivní sazby daní a odvodů v nově modelovaných variantách jsou ve všech skupinách zaměstnanců (definovaných příjmem a strukturou domácnosti) pod či na úrovni roku 2020. Při návratu sazeb a výše slev do roku 2020 by efektivní zatížení vzrostlo, protože by klesla reálná výše slev vůči mzdám.
	Návrh STAN	✓	
	IDEA+PAQ Vyvážená	✓	
	IDEA+PAQ Realistická	✓	

Obsah studie

Téma	Strana
Hlavní zjištění studie	2
Cíle změn a specifika daňového systému ČR	5
Modelované varianty změn DPFO	7
Navýšení výběru daní	8
Celková sazba daní a odvodů pro skupiny poplatníků	11
Kolik kdo platí na daních a odvodech	14
Další dopady	17

Studie reprezentuje pouze názor autorů, nikoli oficiální stanovisko Národohospodářského ústavu AV ČR, v. v. i. či Centra pro ekonomický výzkum a doktorské studium UK (CERGE). Veškeré případné nepřesnosti a chyby jdou na vrub autorů. Tato studie vznikla díky podpoře Akademie věd ČR v rámci výzkumného programu Strategie AV21 Společnost v pohybu.

Za připomínky děkujeme Filipu Pertoldovi, Liboru Duškovi a Štěpánu Jurajdovi

Zadání a předpoklady

Cíle změn a specifika daňového systému ČR

Proč řešit výběr daní?

Schodek státního rozpočtu v roce 2023 zřejmě překročí 300 miliard, tedy 4 % HDP.¹ Z toho zhruba 200 až 250 miliard Kč činí tzv. strukturální deficit, systémový nesoulad příjmů a výdajů, který nesouvisí s aktuálně těžkou ekonomickou situací země (válka na Ukrajině, nulový ekonomický růst atd.).

Přitom **daňovými změnami od roku 2020 přišel český rozpočet až o 150 miliard Kč** v důsledku:

- * Snížení daně z příjmu a související změny (v dnešních příjmech až 120 miliard Kč)²
- * Zrušení daně z nabytí nemovitosti (cca 13 miliard Kč)
- * Zavedení paušální daně pro vysokopříjmové OSVČ a zvýšení limitu registrace k DPH (okolo 10 miliard Kč)
- * Snížení některých spotřebních daní (nafta atd.) a posuny do nižších sazeb DPH (přes 10 miliard Kč)

V čase navíc dochází ke snižování reálné hodnoty některých spotřebních daní, které se nevalorizují (např. daně u některých typů alkoholu).

V této studii v souladu s doporučením NERV⁴ předpokládáme, že k výraznému snížení strukturálního deficitu státního rozpočtu musí sloužit nejen úspory na straně veřejných výdajů, ale také **navrácení daňového výběru zhruba na úroveň roku 2020**.

Specifika českého daňového systému

Mezi problematická specifika českého daňového mixu podle mezinárodních organizací (OECD, Eurostat) a dalších ekonomických analýz³ patří:

- * Nižší celkový výběr daní a odvodů (tax-to-gdp ratio 33,8 %), než je standard v EU (cca 39 %) i v postkomunistických zemích našeho regionu (PL, SK, HU, SLO – 36 %)
- * Mírně nadprůměrné celkové daňově-odvodové zatížení práce
- * Převaha výběru z pojistného nad výběrem z daně z příjmů
- * Malá progresivita daní a odvodů z příjmu – práce je zatížena hlavně málo progresivními odvody, v nichž nejsou slevy ani progresivní sazby
- * Velký rozdíl mezi daňově-odvodovým zatížením zaměstnanců a OSVČ
- * Relativně vysoké daňově-odvodové zatížení nízkých zaměstnaneckých výdělků – málo placených a částečných zaměstnaneckých úvazků (šedá ekonomika, malá motivace začít pracovat, pracující chudoba)
- * Velmi malý výběr z daní z nemovitostí a majetku (1 % z vybraných daní vs. 6 % v OECD)
- * Výjimky a nízké zdanění alkoholu a některých dalších „neřestí“
- * Vysoká participační sazba druhého vydělávajícího v domácnosti

(1) Makroekonomická prognóza ČR ([MF ČR, duben 2023](#))

(2) Vyhodnocení dopadu návrhů na zrušení superhrubé mzdy ([IDEA a PAQ, 2020](#)); Návrh reformy zdanění zaměstnanců: Jak ulevit nízkopříjmovým a pomoci spotřebě za polovinu veřejných výdajů ([IDEA a PAQ, 2020](#)); Spočítali jsme za vás: Dopady zrušení superhrubé mzdy, snížení odvodů na sociální pojištění a zavedení daňových prázdnin ([Kalíšková a Šoltés, 2022](#))

(3) [OECD Revenue Statistics 2022](#); studie think-tanku IDEA; Finanční zdraví v průběhu života a co ho ovlivňuje ([PAQ Research pro NČS](#))

(4) Návrhy NERV na snížení výdajů a zvýšení příjmů veřejných rozpočtů v ČR ([NERV, listopad 2022](#))

Zadání a předpoklady

Cíle změn a specifika daňového systému ČR

Kolik lze vybrat zvýšením různých typů daní

Z výše popsaných specifik daňového systému ČR vyplývá, že nemusí být žádoucí řešit výpadky daňových příjmů pouze navýšením daně z příjmu zaměstnanců.

Odhadujeme*, že na ostatních daních a odvodech mimo daně zaměstnanců lze při realistických scénářích vybrat dohromady 70 až 115 miliard Kč navíc:

- * Daně z alkoholu, tabáku, hazardu a dalších „neřestí“ (+ 10 až 15 mld.)
- * Daň z nemovitosti a další majetkové daně (+ 15 až 30 mld.)
- * Menší zvýhodnění zejm. vysokopříjmových OSVČ a omezení kumulace DPP (+ 20 až 30 mld.)
- * Vhodnější přiřazení spotřebních položek v nižších sazbách DPH (+ 5 až 10 mld.)
- * Vyšší či progresivní DPPO, zrušení odpočtů v DPPO, vyšší daně z dividend apod. (+ 10 až 20 mld.)
- * Zvýšení daně pohonných hmot, poplatků za dobývání nerostů, silniční daň apod. (přes 10 mld.)

Díky kombinaci menších změn velkého počtu daní s dopady na rozdílné ekonomické subjekty lze výše uvedené realizovat bez zásadnějších dopadů sociálních, na inflaci a na středně a dlouhodobý ekonomický růst. O případném výraznějším zvýšení výběru DPH je možno uvažovat až po výrazném poklesu inflace.

Co z toho vyplývá: O kolik se musí zvýšit daň z příjmu zaměstnanců?

Pro navrácení vyššího daňového výběru je záhodno výběr DPFO zaměstnanců posílit o 35 až 80 miliard Kč. Záleží na přísnosti v ostatních oblastech. V této studii analyzujeme varianty, které k tomu směřují. Zároveň zkoumáme, jak různé změny daně z příjmu tlumí či posilují nedostatky českého daňového systému – zejména jak zatěžují nízkopříjmové pracující a snižují motivaci k práci atd.

Ve studii analyzujeme 4 varianty změn DPFO zaměstnanců – návrat k systému zdanění v roce 2020, veřejný návrh od hnutí STAN z března 2023 a dvě varianty IDEA a PAQ.

Předpoklad variant IDEA + PAQ

IDEA + PAQ
(Vyvážená)

Navýšení DPFO
zaměstnanců
(cca 30 miliard)

Ostatní daně
(cca 115 miliard)

IDEA + PAQ
(Realistická)

Navýšení DPFO
zaměstnanců
(cca 60 miliard)

Ostatní daně
(cca 90 miliard)

*Zdroje odhadů výběrů: [NERV - Veřejné finance](#), [NERV - zdravotnictví](#), [České priority](#), vlastní odhady.

Zadání a předpoklady

Modelované varianty změn DPFO

Současnost – základní sazba 15 %, 23 % od 4násobku průměrné mzdy (PM). Sleva na poplatníka 30 840 Kč. Sleva na děti roste s jejich počtem. Platí slevy a odeč. položky na manžela/lku s nízkými příjmy, na hypotéku a penzijní připojištění. (Další odečty – např. školkovné a životní pojištění – nemodelujeme, protože pro tento účel není dostatek dat.)

Návrat do 2020 – modelovaný jako návrat superhrubé mzdy jako základu daně, základní sazbou 15 %, dodatečné solidární dani ve výši 7 % od 4násobku PM. Sleva na poplatníka 24 840 Kč. Slevy na děti i sleva na manžela/lku s nízkými příjmy stejné jako dnes a bez maximálního omezení na daňový bonus. Také nižší odvody na sociální pojištění u částečných úvazků zachováváme jako dnes.

STAN – základní sazba 17 %, 21 % od 2násobku PM, 31 % od 4násobku PM. Sleva na poplatníka 24 840 Kč. Sleva na děti roste s jejich počtem. Zrušení slevy na manžela/lku s nízkými příjmy.

IDEA+PAQ Vyvážená – základní sazba 15 %, 23 % od hranice PM, 31 % od 4násobku PM. Sleva na poplatníka 31 140 Kč (nulová daň z min. mzdy), která přechází do bonusu (vyčerpatelnost u částečných úvazků). Sleva na děti 22 320 Kč bez ohledu na pořadí. Zrušení dalších slev a odečitatelných položek (manžela/lka, hypotéka, penzijní).

IDEA+PAQ Realistická – základní sazba 17 %, 25 % od hranice PM, 33 % od 3násobku PM. Sleva na poplatníka 35 292 Kč (nulová daň z min. mzdy) bez přechodu do daňového bonusu. Sleva na děti 22 320 Kč bez ohledu na pořadí. Zrušení dalších slev a odečitatelných položek (manžela/lka, hypotéka, penzijní)

Jméno varianty	Sazby daně			Poplatník	Slevy			Manžela/lka s nízk. příjmy	Hypotéka	Penzijní připojištění
	Základní	Druhá (hranice)	Třetí (hranice)		1. Dítě ^b	2. dítě ^b	3. dítě ^b			
Současnost	15 %	x	23 % ****	30 840	15 204	22 320	27 840	ANO	ANO	ANO
Návrat do 2020	20 %	X	29.4 % ****	24 840	15 204	22 320	27 840	ANO	ANO	ANO
Návrh STAN	17 %	21 % **	31 % ****	35 340	15 204	22 320	27 840	NE	ANO	ANO
IDEA+PAQ Vyvážená	15 %	23 % *	31 % ****	31 140 ^b	22 320	22 320	22 320	NE	NE	NE
IDEA+PAQ Realistická	17 %	25 % *	33 % ***	35 292	22 320	22 320	22 320	NE	NE	NE

* od hranice průměrné hrubé mzdy (40 353 Kč v roce 2023)

** od hranice 2násobku průměrné hrubé mzdy (80 706 Kč v roce 2023)

*** od hranice 3násobku průměrné hrubé mzdy (121 059 Kč v roce 2023)

**** od hranice 4násobku průměrné hrubé mzdy (161 412 Kč v roce 2023)

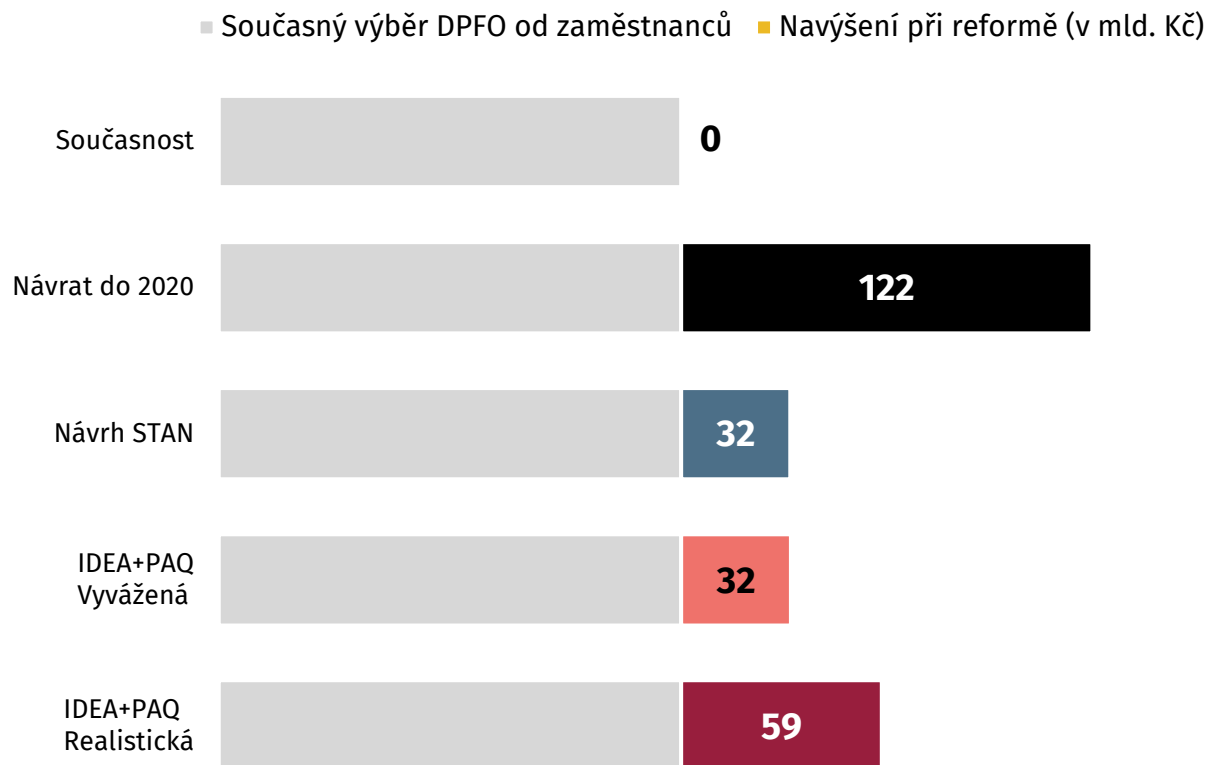
^b – sleva přechází do bonusu, poplatníci, kteří slevy vynulují DPFO dostanou peníze zpět (vratka)

POZN: Součástí návrhu STAN (a potenciálně i IDEA+PAQ) je zrušení školkovného. To však nejde na datech EU-SILC modelovat.

Navýšení výběru daní

O kolik miliard více přinesou státnímu rozpočtu jednotlivé varianty změn DPFO

Navýšení výběru daní: srovnání se současností (mld. Kč)



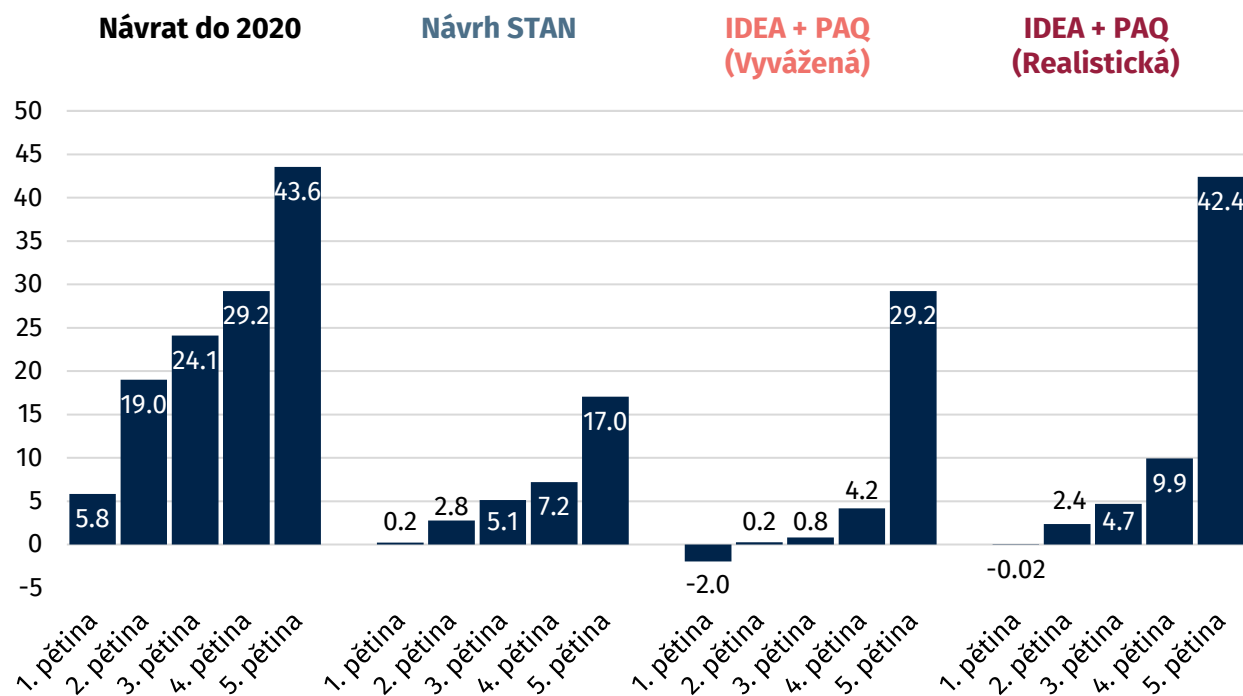
Návrat k nastavení DPFO do roku 2020 by vybral oproti současnému nastavení celkem 122 miliard Kč. Jde téměř o zdvojnásobení současného výběru DPFO. Tento výběr by většinou narovnal výpadky příjmů rozpočtu od roku 2020. Ale vrátil by ČR do stavu vysokého zatížení zaměstnanecké práce se všemi jeho negativy.

Návrh STAN a **Vyvážená varianta IDEA + PAQ** shodně vybírají 32 miliard Kč. Z hlediska řešení celkového deficitu jsou nedostatečné. Aby došlo k narovnání výpadku daňového výběru od roku 2020, musela by další zvažovaná navýšení majetkových, spotřebních daní a daní z příjmu OSVČ proběhnout v maximální možné intenzitě.

Realistická varianta IDEA + PAQ vybírá necelých 60 miliard Kč. Pokud by bylo cílem navýšení daňového výběru o 130 až 150 miliard Kč – tedy narovnání výpadku od roku 2020 –, vybírá tato varianta necelou polovinu v daní z příjmu zaměstnanců. Více než polovinu by muselo tvořit navýšení ostatních daní. To však lze považovat za realistické. Zároveň by se poměr danění práce v celkovém daňovém mixu udržel zhruba na dnešní úrovni.

O kolik miliard více stát vybere na daních od jednotlivých příjmových skupin zaměstnanců

Navýšení výběru daní: podle příjmu zaměstnanců (mld. Kč)



Návrat k nastavení do roku 2020 by vybral oproti současnému nastavení cca 43,5 miliard Kč od nejvyšší příjmové skupiny zaměstnanců. Právě o tolik nejbohatší pětina profituje z tehdy zavedených změn. Návrat by odebral cca 5,8 miliard Kč nejchudší pětině zaměstnanců a 20-30 miliard Kč každé ze středních příjmových pětín.

Návrh STAN by vybral 17 miliard Kč od nejvyšší příjmové pětiny a zbylých 15 miliard Kč od středních příjmových skupin.

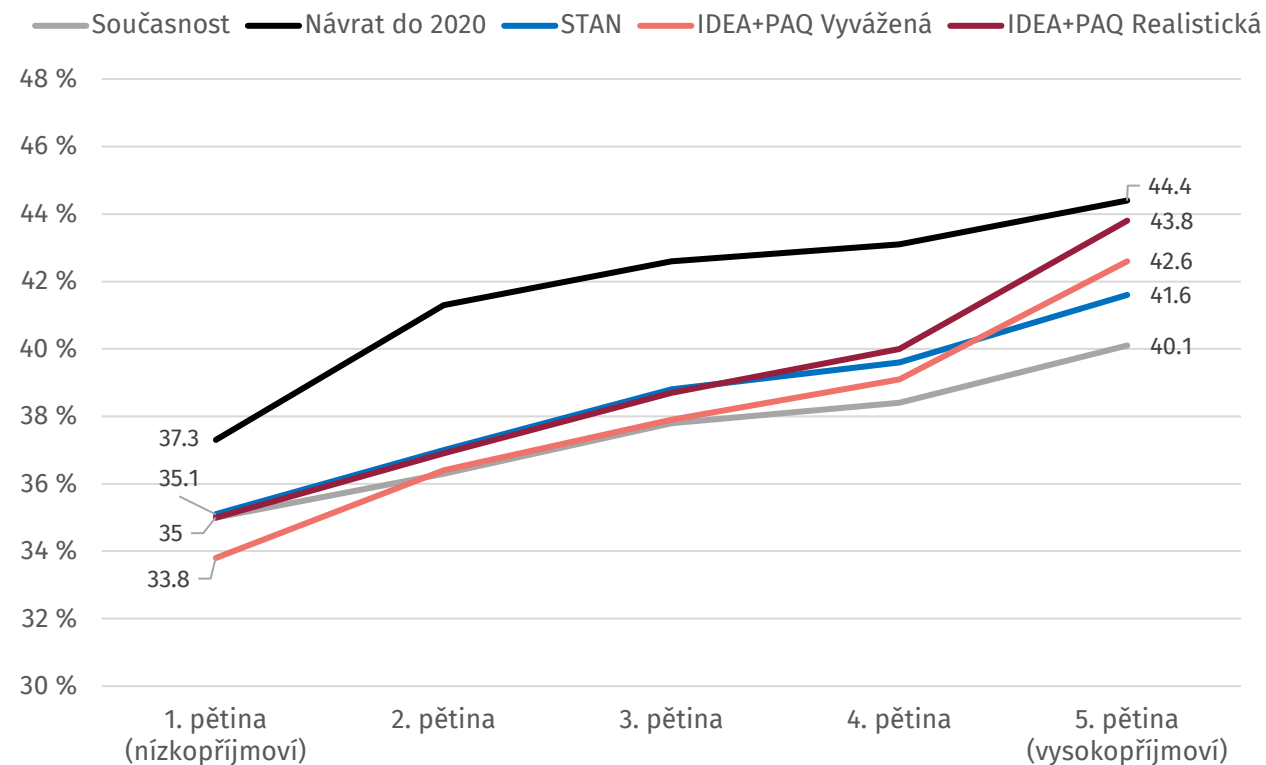
Výhodou **mírné varianty IDEA + PAQ** je snížení zatížení o cca 2 miliardy Kč u nejnižší příjmové pětiny, která byla nejvíce postižena inflací fixních výdajů. Tato varianta zatěžuje jen čtvrtou příjmovou pětinu (výběr 4,2 miliard Kč) a nejbohatší pětinu zaměstnanců (29,3 miliard Kč).

Realistická varianta IDEA + PAQ nezvyšuje zatížení nejchudší pětiny zaměstnanců. U středních příjmových skupin výběr navyšuje. Tyto skupiny by ale stále platily výrazně méně než při návratu do roku 2020. Od nejvyšší příjmové pětiny zaměstnanců pak tato varianta vybírá navíc 42,4 miliard Kč. Jde tedy takřka o návrat do roku 2020.

Celková sazba daní a odvodů – pro skupiny obyvatel

Kolik % nákladů práce odvedou státu zaměstnanec a zaměstnavatel – porovnání variant danění

Efektivní sazba daní a odvodů: podle výše hrubé mzdy



Pokud započítáme efekt dalších daňových slev, pak práce spodní pětiny zaměstnanců je dnes zatížena odvody a daněmi ve výši 35 % a práce nejvyšší pětiny sazbou 40,1 %. To je v kontextu EU velmi nízká míra progresu.

Návrat k nastavení do roku 2020 by sazby výrazně zvýšil. Problémem tohoto systému je výrazné daňové zatížení i nejnižší příjmové pětiny (37,3 %) a druhé pětiny zaměstnanců (41,3 %).

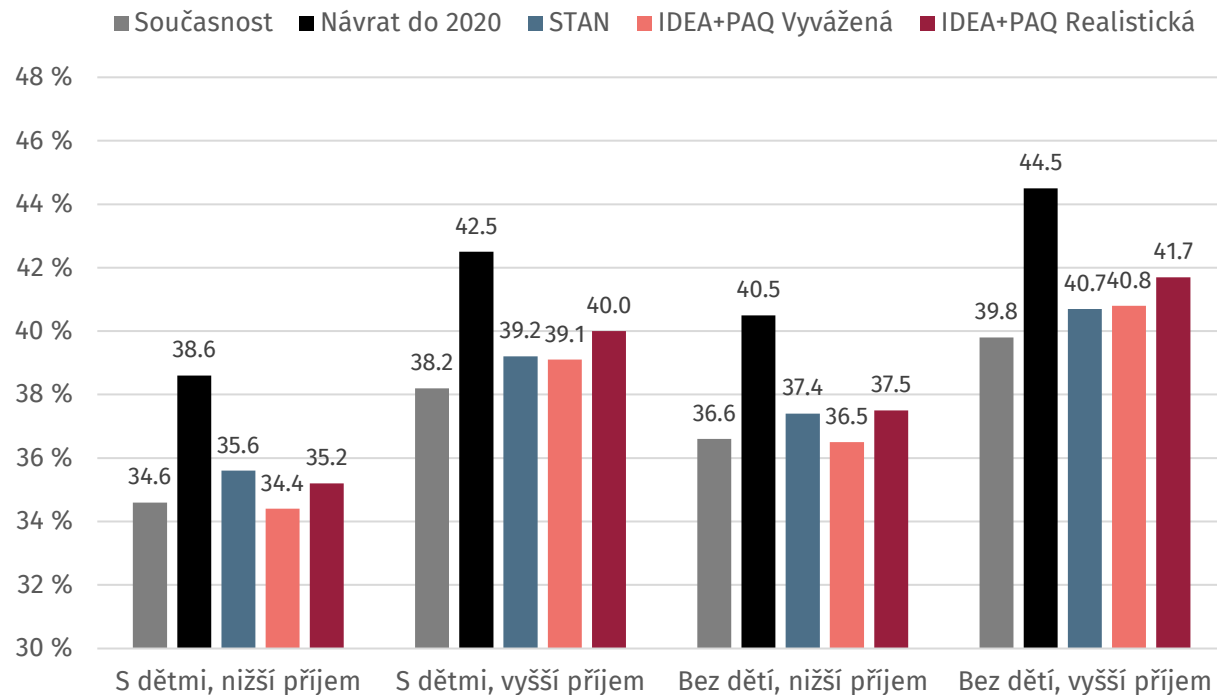
Návrh STAN udržuje současné zatížení nejchudší pětiny zaměstnanců na 35 %. Následně se sazby zvedají na 41,6 % u nejvyšší příjmové pětiny. Progrese je ale pozvolná, protože vyšší sazby začínají až u nejvyšších příjmů. Kvůli tomu i u vysokopříjmových ovlivňují velmi malou část příjmu.

Výhodou **mírné varianty IDEA + PAQ** je snížení zatížení nejchudších zaměstnanců oproti dnešku (díky převodu slevy na poplatníka do bonusu). Spodních 80 % zaměstnanců má nižší sazby než u STAN. Celkový výběr je kompenzován vyšší sazbou horní pětiny.

Realistická varianta IDEA + PAQ kopíruje návrh STAN u prvních tří pětín. Následně sazba stoupá. U nejvyšší příjmové pětiny zaměstnanců se pak sazba (43,8 %) blíží zdanění do roku 2020.

Kolik % nákladů práce odvedou státu zaměstnanec a zaměstnavatel – porovnání variant danění

Efektivní sazba daní a odvodů: podle dětí a příjmu domácnosti



Návrat k nastavení do roku 2020 výrazně zvyšuje efektivní daňové zatížení u všech skupin. Jeho problémem je nárůst danění zaměstnanců z chudší poloviny domácností s dětmi i bez dětí (zhruba o 4 p.b.). Právě ty byly přitom podle [výzkumu Život k nezaplacení](#) výrazně zasaženy inflací.

Návrh STAN navyšuje daňovou zátěž u zaměstnanců z bohatší poloviny domácností s dětmi i bez dětí. Avšak zároveň o 1 p.b. navyšuje zatížení u poplatníků z chudší poloviny domácností s dětmi i bez dětí.

Vývážená varianta IDEA + PAQ se od ostatních odlišuje tím, že snižuje efektivní zatížení poplatníků z chudší poloviny rodin s dětmi. Tato vlastnost varianty je možná kombinací nižší základní sazby daně, vyšší celkovou hodnotou slev na děti a převodem slevy na poplatníka do bonusu.

Realistická varianta IDEA + PAQ zatížení poplatníků z chudší poloviny rodin s dětmi zvyšuje o trochu méně než varianta STAN. Celkového výběru pak dosahuje především zvýšením zatížení zaměstnanců nad mediánem (specificky jejich horní pětiny – viz výše).

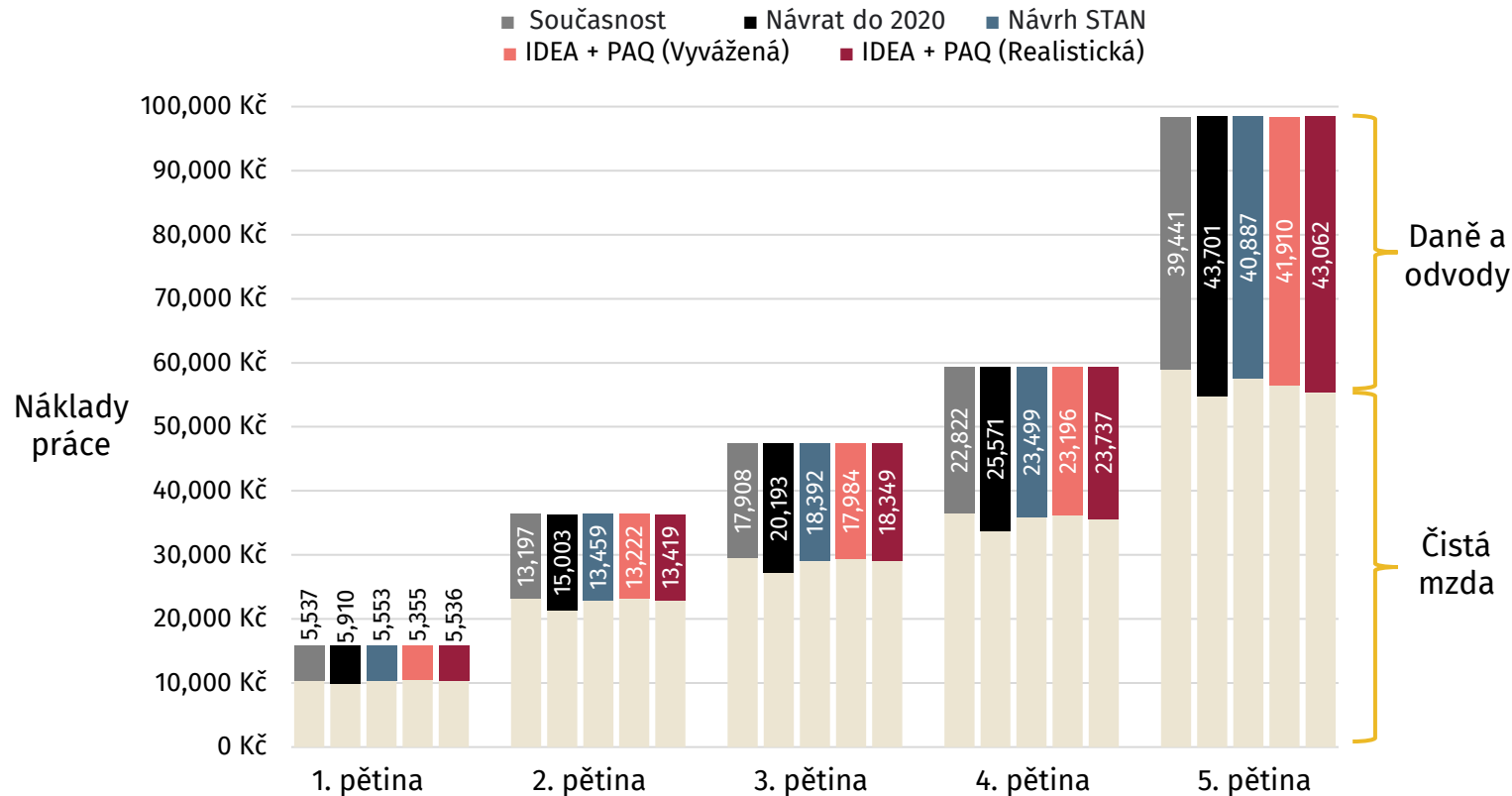
Poznámka: Rozdělení na domácnosti s a bez dětí, s nižším nebo vyšším příjmem v porovnání s mediánem na osobu dané skupiny (domácnosti s a bez dětí)

Zdroj: Model TAXBEN CERGE-EI na datech SILC 2022 (Český statistický úřad)

Kolik kdo zaplatí na daních a odvodech

Zatížení nákladů práce daněmi a odvody celkem za zaměstnance i zaměstnavatele

Měsíční platba průměrného poplatníka: podle příjmu



Návrat k nastavení do roku 2020 je problematický kvůli ubírání průměrnému poplatníkovi v nejnižší pětině poplatníků 373 Kč a druhé nejnižší pětině 1 806 Kč měsíčně. V první pětině jsou navíc často zkrácené úvazky (jen 12,21 % ze všech úvazků), ztráta je tak citelnější. Ostatní varianty nechávají zatížení první i druhé pětiny mnohem blíže dnešnímu stavu.

Návrh STAN sice udržuje zatížení první pětiny na současně úrovni a u ostatních vykazuje progresi. Ta je však malá u nejvyšší příjmové pětiny, kde navyšuje výběr u průměrného poplatníka oproti současnosti jen o 1 446 Kč.

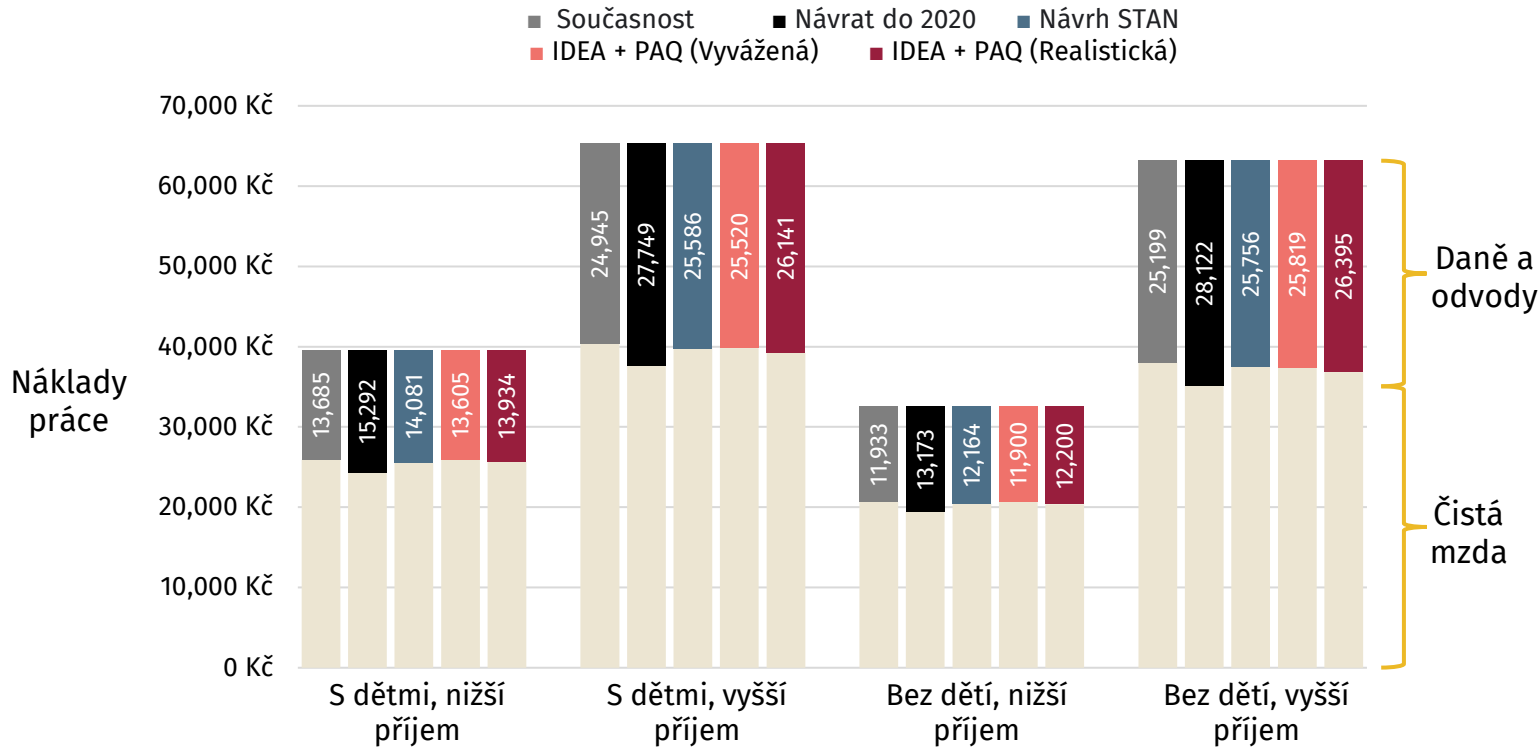
Vyvážená varianta IDEA + PAQ cílí na mírné snížení zatížení pro nejnižší pětinu (o 182 Kč) a nezvyšuje daně ani u 2. a 3. pětiny zaměstnanců. U nejvyšší pětiny má však výraznější progresi a zatěžuje již o 2 500 Kč více než v současnosti. Celkově tak vybírá stejný objem.

Realistická varianta IDEA + PAQ se odlišuje jen o desítky korun od varianty STAN u dolních tří pětín poplatníků, poté má však výraznější progresi. U 5. příjmové skupiny zatěžuje v průměru o 3 621 Kč více oproti dnešnímu stavu. I tak je ale stále pod zatížením z roku 2020.

Zdroj: Model TAXBEN CERGE-EI na datech SILC 2022 (Český statistický úřad), daně a odvody jsou sečteny celkově za zaměstnance i zaměstnavatele

Zatížení nákladů práce daněmi a odvody celkem za zaměstnance i zaměstnavatele

Měsíční platba průměrného poplatníka: podle dětí a příjmu domácnosti



Návrat k nastavení do roku 2020 ubírá domácnostem s dětmi s nižším příjmem 1 607 Kč měsíčně. Naopak Vyvážená varianta IDEA + PAQ této skupině nechává zatížení skoro neměnné a u ostatních skupin je zvyšuje jen mírně.

Návrh STAN shodně s Vyváženou variantou IDEA + PAQ navyšuje daňovou zátěž u bohatších domácností s dětmi i bez dětí. Poplatníci z chudší poloviny rodin by platili v průměru o 400 Kč měsíčně více.

Vyvážená varianta IDEA + PAQ se od ostatních odlišuje zejména u obou skupin s nižšími příjmy, kde zatížení nákladů práce pro průměrného poplatníka dokonce o pár desítek korun snižuje.

Realistická varianta IDEA + PAQ zvyšuje zhruba o 250 Kč zdanění průměrného poplatníka z chudší poloviny domácností (s dětmi i bez). Daňové zatížení lidí u obou bohatších skupin o cca 1 200 Kč měsíčně.

Varianty IDEA + PAQ jsou mírně vstřícnější pro rodiny s dětmi, protože sjednocují, a tím mírně zvyšují slevy na děti. Ale rozdíl je minimální.

Poznámka: Rozdělení na domácnosti s a bez dětí, s nižším nebo vyšším příjmem v porovnání s mediánem na osobu dané skupiny (domácnosti s a bez dětí), daně a odvody jsou sečteny celkově za zaměstnance i zaměstnavatele

Zdroj: Model TAXBEN CERGE-EI na datech SILC 2022 (Český statistický úřad)

Další dopady

Další dopady různých daňových změn

Změny v dani z příjmu mají další dopady, které detailně popíše chystaná studie think-tanku IDEA při CERGE-EI. Podle předběžných závěrů mezi ně patří mimo jiné:

Vliv na zdanění v regionech

- * **Návrat k nastavení do roku 2020** zvyšuje celkovou daňově odvodovou sazbu ve všech regionech o cca 4,2 procentních bodů. Od poplatníků v Praze by vybralo navíc cca 19 až 20 miliard Kč, od poplatníků z chudšího Ústeckého, Karlovarského a Moravskoslezského kraje dohromady okolo 24 až 25 miliard Kč.
- * Varianta **IDEA + PAQ Realistická** naopak nejvíce **diferencuje dopad na chudší a bohatší regiony**. Daňovou sazbu by v Praze zvýšila o zhruba 2,3 p.b. a ve zbytku ČR o 1,2 p.b. V Praze by se tak výběr zvýšil o cca 16 miliard Kč a tři nejchudší regiony by byly zatíženy „jen“ výběrem 10 miliard Kč

Vliv na efektivní míru zdanění podle počtu dětí

- * V českém daňovém systému existuje **netradiční stupňování slevy na děti podle jejich počtu**. Sleva na třetí a další dítě (27 840 Kč) je téměř dvojnásobná než na první dítě (15 204 Kč).
- * To vede k relativně **vysokému zatížení rodin s jedním dítětem**. Poplatníci s třemi a více dětmi mají daňově odvodové sazby velice malé, a to i při velmi vysokých příjmech. Například daňově odvodová sazba poplatníka s příjmem 30 000 Kč a jedním dítětem je vyšší než u poplatníka s příjmem 60 000 Kč se třemi dětmi, i pokud nečerpají jiné slevy. Poplatník s příjmem 60 tisíc má přitom v současném systému navíc lepší možnost vyčerpání slev na finanční produkty, školkovném, manžela/lku s nízkými příjmy apod.

- * Obě **varianty IDEA + PAQ navrhuji zvýšení a srovnání slev na děti na 22 320 Kč**. Hodnota slev na děti by byla stejná pro poplatníka se třemi dětmi a výrazně vyšší pro poplatníka s jedním až dvěma dětmi. V kombinaci s progresí daně z příjmu tak tyto varianty **snižují efektivní zdanění nízkopříjmových zaměstnanců s jedním až dvěma dětmi**. Právě tento segment v posledním dvou letech také nejvíce pocítoval zvýšené náklady na bydlení.¹

Vliv na ostatní daně a motivaci k švarcsystému

- * Základní sazba daně by zřejmě musela být uplatněna na srážkovou daň v dohodách o provedení práce, daňové sazby včetně progresu by se vztahovaly na OSVČ a otázkou je i harmonizace kapitálových daní. Celkově by bylo třeba **zabránit obcházení daně z příjmu zaměstnanců únikem do jiných forem výplat**. Při navýšení základních sazeb na 17 či 20 % by tak mohlo přinést navýšení výběrů v těchto dalších typech daní a poplatníků. Ale toto navýšení je také nutné započítat do dalších plánovaných úprav těchto daní.
- * Zejména varianty zvyšující zátěž horní pětiny zaměstnanců (návrat do roku 2020 a IDEA PAQ Realistická) předpokládají výrazné změny v paušální dani OSVČ. V ní dnes OSVČ platí jen 100 Kč daně z příjmu, minima zdravotních a 1,15 násobek minima sociálních odvodů. Jejich zatížení je násobně nižší než u zaměstnanců s podobnými i nižšími příjmy. To by mohlo vést k další motivaci ke švarcsystému. Změny v paušální dani OSVČ či její zrušení jsou podmínkou všech smysluplných reforem daně z příjmu v ČR.

(1) Dopady nákladů na bydlení přehledně ukazuje projekt [Život k nezaplacení](#) (PAQ Research + Český rozhlas)

Kontakt

Autoři

Daniel Prokop

daniel.prokop@paqresearch.cz

Klára Kališková

klara.kaliskova@cerge-ei.cz

Michal Šoltés

michal.soltes@cerge-ei.cz

Daniel Münich

daniel.munich@cerge-ei.cz

Michal Ostrý

michal.ostry@paqresearch.cz

[/ www.paqresearch.cz](http://www.paqresearch.cz)
[/ www.idea.cerge-ei.cz](http://www.idea.cerge-ei.cz)

IDEA CERGE
EI 

PAQ
RESEARCH